



**SECRETARÍA DE SALUD DE BAJA CALIFORNIA SUR
INSTITUTO DE SERVICIOS DE SALUD DE BAJA CALIFORNIA SUR
DIRECCIÓN DE SERVICIOS DE SALUD
SUBDIRECCIÓN DE EPIDEMIOLOGÍA**

INFORME SEMANAL DE COVID-19, INFLUENZA Y OVR EN BCS, 2024
Semana Epidemiológica (SE) 52-2024 (22 al 28 de diciembre de 2024)

Se informan los casos confirmados de COVID-19, Influenza y OVR en 10 Unidades de Salud Monitoras de Enfermedad Respiratoria Viral (USMER) en BCS en 2024.-

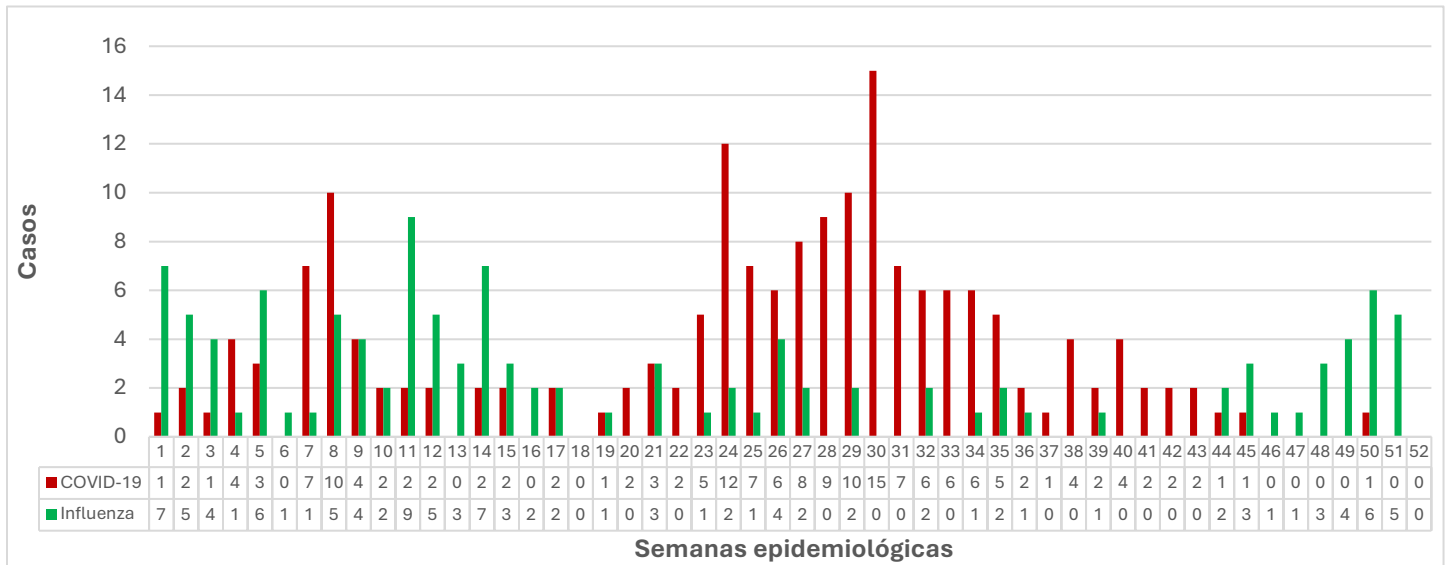
- En el acumulado del año, a nivel estatal se han notificado **2,234 casos sospechosos de Enfermedad Respiratoria Viral**: Enfermedad Tipo Influenza (ETI) e Infección Respiratoria Aguda Grave (IRAG), en las unidades USMER.
- Los casos sospechosos tuvieron un predominio de personas del sexo femenino de 51.3 con respecto a 48.7% masculinos; los casos tienen una **edad promedio de 39.9 años y la mediana es de 38 años**.

Casos y defunciones positivas a COVID-19 e Influenza en BCS, 2024

Municipio	Casos de COVID-19	Defunciones por COVID-19	Casos de Influenza	Defunciones por Influenza
Comondú	6	2	4	0
La Paz	109	6	64	4
Los Cabos	48	1	41	0
Loreto	3	0	4	0
Mulegé	10	1	2	0
BCS	176	10	115	4

- Los casos positivos a COVID-19 tuvieron un predominio de personas del sexo femenino con 54.5%, con respecto a 45.5% masculinos; el promedio de edad de los casos es de 48.6 años y la mediana es de 49 años.
- Los casos positivos a Influenza tuvieron un predominio de personas del sexo femenino de 58.3%, con respecto a 41.7% masculinos; el promedio de edad de los casos es de 35.9 años y la mediana es de 28 años.

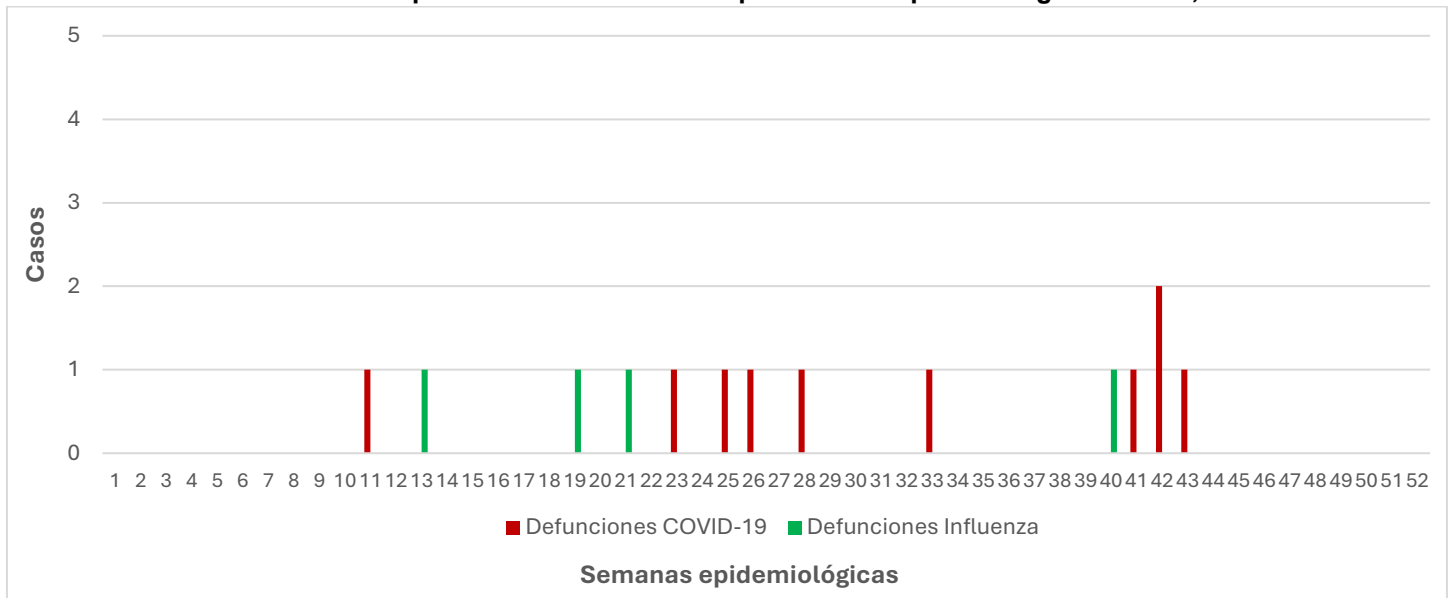
Casos positivos de COVID-19 e Influenza en Unidades USMER en BCS, 2024



- Los casos de COVID-19 presentaron un incremento a partir de la SE 23, a partir de la SE 31 existe una tendencia descendente.
- Los casos de Influenza presentaron picos en las SE 01 y 11 de 2024, a partir de las SE 44 y 45 la tendencia es ascendente.

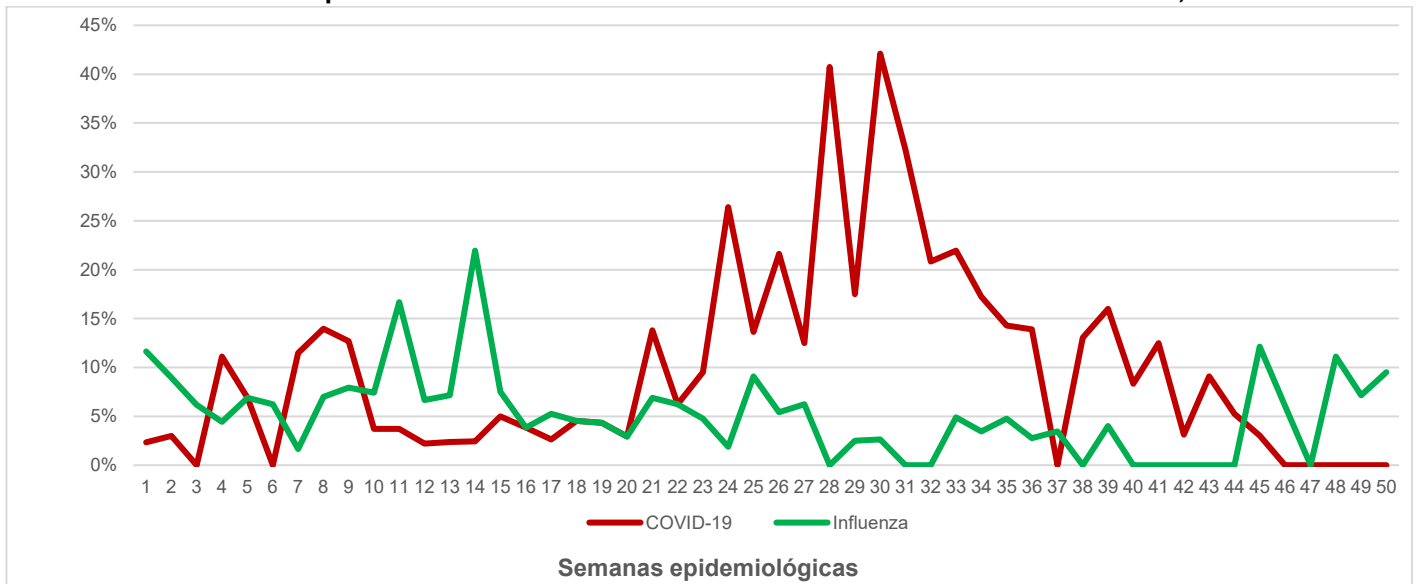


Defunciones por COVID-19 e Influenza por semana epidemiológica en BCS, 2024



- En 2024, se han confirmado **10 defunciones positivas a COVID-19 en el SISVER**; los casos tienen una edad mediana de 82.5 años, el 80% son masculinos con respecto a 20% femeninos, **el 90% no contaba con esquema de vacunación**.
- Así mismo, se han registrado **4 defunciones por Influenza**: 1 femenino de 12 años, 1 masculino de 67 años, 1 femenino de 60 años, y 1 femenino de 85 años, correspondiente a una edad mediana de 63.5 años; **el 100% no contaba con esquema de vacunación**.

Positividad de pruebas PCR de COVID-19 e Influenza en Unidades USMER en BCS, 2024



- La positividad de COVID-19 registra un acumulado de 9.5% en el año, existiendo tendencia al descenso en las últimas 4 semanas; la positividad de Influenza registra un acumulado de 5.8%, mostrando incremento desde la semana 44.

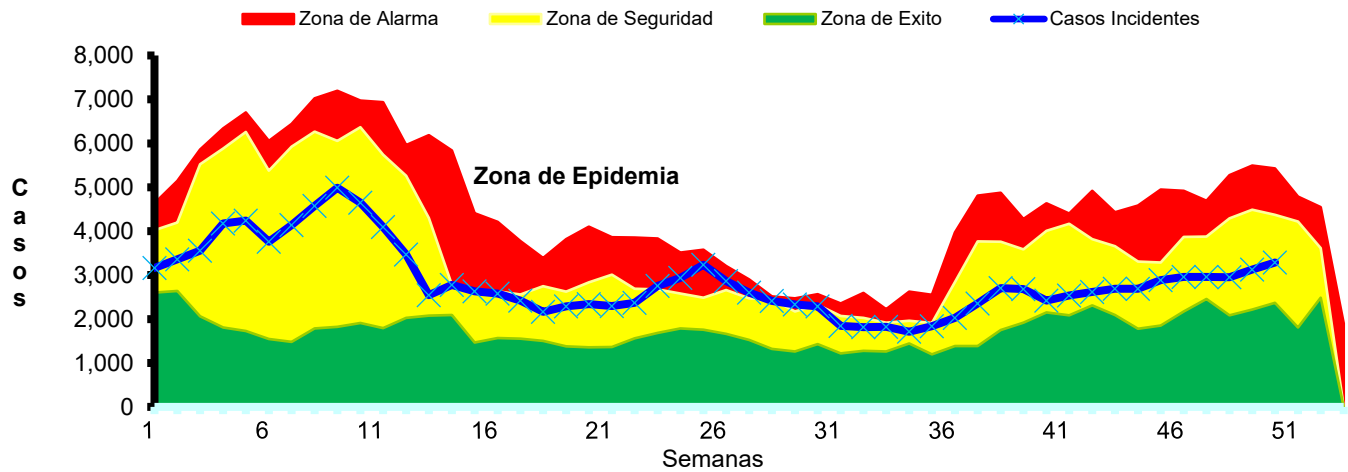
Casos de IRAS y Neumonías/Bronconeumonías en BCS, SE-50 2023 vs SE-50 2024

Padecimiento	Casos		Diferencia (%)
	2023	2024	
Infecciones respiratorias agudas (J00-J06, J20, J21 EXCEPTO J02.0 Y J03.0)	156,984	143,935	-8.31%
Neumonías y Bronconeumonías (J12-J18 EXCEPTO J18.2, J13 y J14)	699	762	9.0%

Fuente: SS/DGE/SINAVE/Sistema de Notificación Semanal de Casos Nuevos (SUAVE).

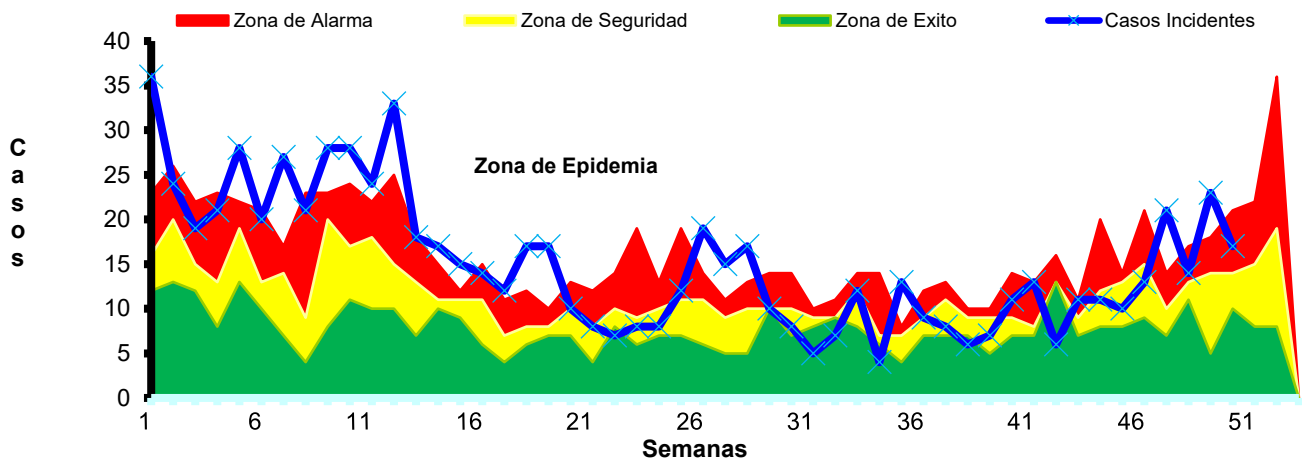


Canal endémico de IRAS en BCS, SE 50-2024



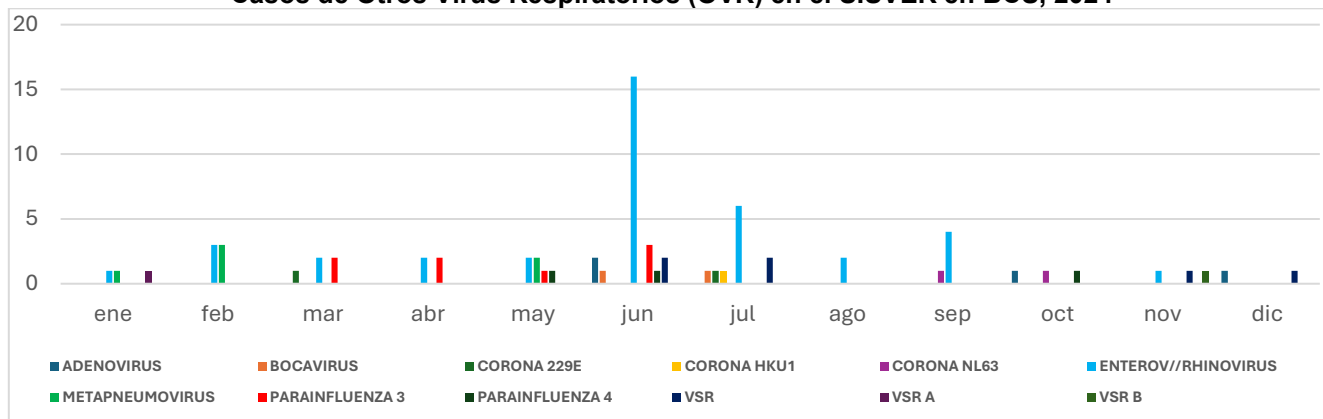
- El canal endémico de IRAS se ubicó en **zona de seguridad** en la última semana, con tendencia ascendente.

Canal endémico de Neumonías/Bronconeumonías en BCS, SE 50-2024



- El canal endémico de Neumonías se ubicó en **zona de alarma**, con una tendencia descendente.

Casos de Otros Virus Respiratorios (OVR) en el SISVER en BCS, 2024



- En 2024 se confirmó la circulación de 12 patógenos respiratorios clasificados como OVR, destacando el predominio de **Enterovirus/Rinovirus** con un total de 39 casos.